



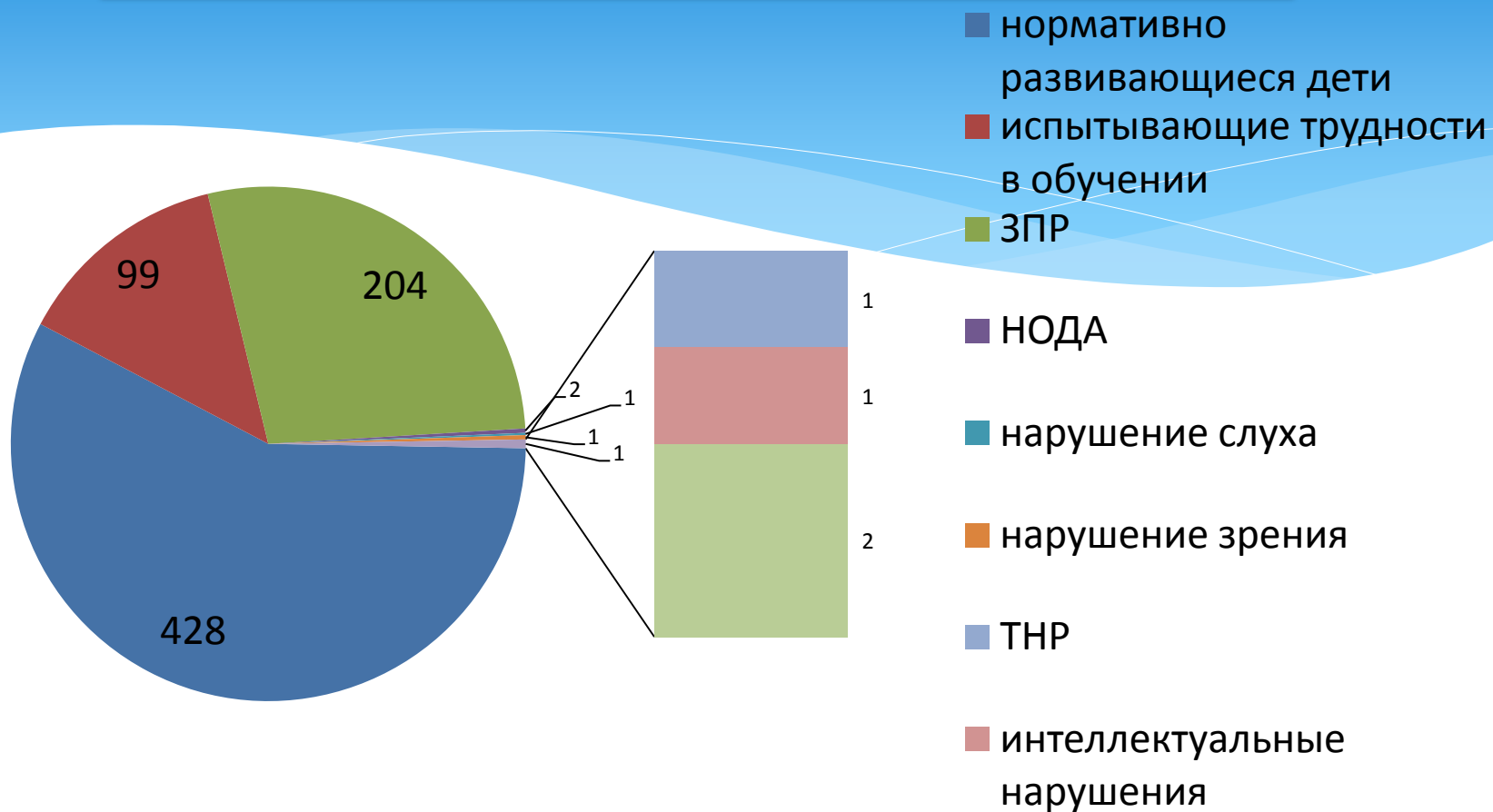
**Сопровождение образовательного процесса
обучающихся с ОВЗ
учителем - логопедом 5-9 классов
в условиях реализации обновленных ФГОС ООО**

17.08.2022

Директор: Сафарова Марина Геннадьевна, директор
Барчугова Елена Александровна, учитель –логопед
МАОУ «СОШ № 18», г. Череповец



Контингент образовательного учреждения



Дети-инвалиды - 11 чел.

Дети-инофоны - 34 чел.

Нормативные документы

- Федеральный закон РФ от 29.12.2012 № 273-ФЗ «Об образовании в Российской Федерации»;
- Приказ Министерства просвещения Российской Федерации от 31.05.2021 № 287 "Об утверждении федерального государственного образовательного стандарта основного общего образования»;
- Распоряжение Минпросвещения России от 06.08.2020 N P-75 (ред. от 06.04.2021) "Об утверждении примерного Положения об оказании логопедической помощи в организациях, осуществляющих образовательную деятельность".

Примерная адаптированная образовательная программа
основного общего образования обучающихся
с задержкой психического развития
(первый год обучения в основной школе)
(интегрированный вариант 7.1. и 7.2.)

- **2.2.4.2. Коррекционный курс «Логопедические занятия»**
- **КОРРЕКЦИОННО-РАЗВИВАЮЩИЕ
ЛОГОПЕДИЧЕСКИЕ ЗАНЯТИЯ
ОБУЧАЮЩИХСЯ С ЗАДЕРЖКОЙ
ПСИХИЧЕСКОГО РАЗВИТИЯ**
- **(ПЕРВЫЙ ГОД ОБУЧЕНИЯ В ОСНОВНОЙ
ШКОЛЕ)**

Комплексное сопровождение участников образовательных отношений

Совещания,
педагогические советы,
заседания МО

Служба
комплексного
сопровождения

ШППК

Совет
профилактики

Служба
медиация

Диагностическое направление:
комплексная педагогическая,
психосоциальная, медицинская
диагностика

Коррекционно-
развивающее
направление:
составление, реализация и
корректировка программ
индивидуального
сопровождения

Консультативное направление:
групповое и индивидуальное
консультирование участников
образовательных отношений,
выработка совместных
рекомендаций

Просветительское и
профилактическое
направление:
проведение родительских
собраний, педсоветов,
методических
объединений, круглых
столов, классных часов и
др.,
издание, распространение
информационных
материалов и размещение
их на сайте ОУ

Организационно-
методическое направление:
системный анализ
деятельности ОУ, обобщение
положительного опыта

Учителя, классные
руководители

Учащиеся с ОВЗ,
инвалидностью
Учащиеся с
трудностями в
освоении ООП
Учащиеся с
трудностями в
социализации

медицинский
работник

Родители,
законные
представители

Специалисты:
учитель-логопед,
педагог-
психолог,
социальный
педагог

Задача логопедического сопровождения

Устранить речевые дефекты, развить устную и письменную речь ребенка с целью успешного освоения общеобразовательных программ, в том числе АООП 5-9 классов.

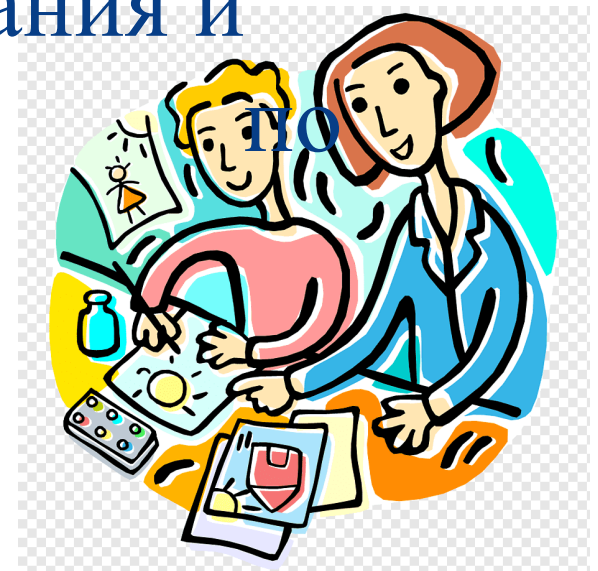


Направления логопедического сопровождения

- Диагностическое;
- Коррекционно-развивающее;
- Консультативное;
- Информационно-просветительское.

Логопедическая диагностика

* Цель диагностики: выявление характера и интенсивности трудностей развития детей с ограниченными возможностями здоровья, проведение их комплексного обследования и подготовка рекомендаций оказанию им психолого-медико-педагогической помощи





Данное заключение выдано в соответствии с заключением психолого-медико-педагогической комиссии от 15.03.2005 г. № 235

Заключение
Территориальной психолого-медико-педагогической комиссии
Вологодской области № 1

от «15» марта 2005 г. № 235

Фамилия, имя, отчество _____
Дата рождения 26.02.2005
Образовательная организация Школа № 18

ВЫВОДЫ

Выявлены/не выявлены особенности психического и (или) физического развития
нарушения слуха - нет, зрения - нет
нарушения письменной речи - нет

Нуждается / не нуждается в создании специальных условий для получения образования, коррекции нарушений развития и социальной адаптации на основе специальных педагогических подходов

РЕКОМЕНДАЦИИ

1. Обучение в/вне образовательной организации, осуществляющей образовательную деятельность.
2. Образовательная программа: ООП основного общего образования
образовательное учреждение № 18
3. Использование специальных учебников, специальных рабочих тетрадей, специальных дидактических материалов, специальных компьютерных инструментов обучения: в соответствии с программой обучения (нуждается / не нуждается)
4. Осуществление индивидуально-ориентированной педагогической помощи с учетом особых образовательных потребностей (занятия индивидуальные и групповые):
занятия по коррекции речевых нарушений, по коррекции нарушений письменной речи, по развитию коммуникативных навыков
5. Обеспечение доступа детей в здания организаций, осуществляющих образовательную деятельность: нуждается / не нуждается
6. Наблюдение врачей-специалистов: ежегодно
7. Повторное обследование на ПМПК (по заявлению родителей (законных представителей), по направлению образовательной организации, медицинской организации, другой организации)
по желанию родителей
8. Иные условия для получения ребенком образования, коррекции нарушений развития и социальной адаптации на основе специальных педагогических подходов:
1. создание индивидуальной образовательной программы
2. помощь в организации и создании условий обучения



Заключение
Территориальной психолого-медико-педагогической комиссии
Вологодской области № 1
от «16» февраля 2017 г. № 240

Фамилия, имя, отчество _____
Дата рождения 20.02.2006 _____
Образовательная организация СООУ «СШ № 15» _____

ВЫВОДЫ

Выявлены/не выявлены особенности психического и (или) физического развития
задержка психического развития

Нуждается / не нуждается в создании специальных условий для получения образования, коррекции нарушений развития и социальной адаптации на основе специальных педагогических подходов

РЕКОМЕНДАЦИИ

1. Обучение в/вне образовательной организации, осуществляющей образовательную деятельность.
2. Образовательная программа: ООУ «СШ № 15»
общее образование. обучение осуществляется с ДПП
3. Использование специальных учебников, специальных рабочих тетрадей, специальных дидактических материалов, специальных компьютерных инструментов обучения: в соответствии с программой обучения (нуждается / не нуждается)
4. Осуществление индивидуально-ориентированной педагогической помощи с учетом особых образовательных потребностей (занятия индивидуальные и групповые):
работает с использованием логопеда по коррекции артикуляционных нарушений речи
5. Обеспечение доступа детей в здания организаций, осуществляющих образовательную деятельность: нуждается / не нуждается
6. Наблюдение врачей-специалистов: врача психиатра
7. Повторное обследование на ПМПК (по заявлению родителей (законных представителей), по направлению образовательной организации, медицинской организации, другой организации)
по заявлению родителей
8. Иные условия для получения ребенком образования, коррекции нарушений развития и социальной адаптации на основе специальных педагогических подходов
включать в состав специалистов психолога осуществлять работу в индивидуальном порядке

РЕЧЕВАЯ КАРТА

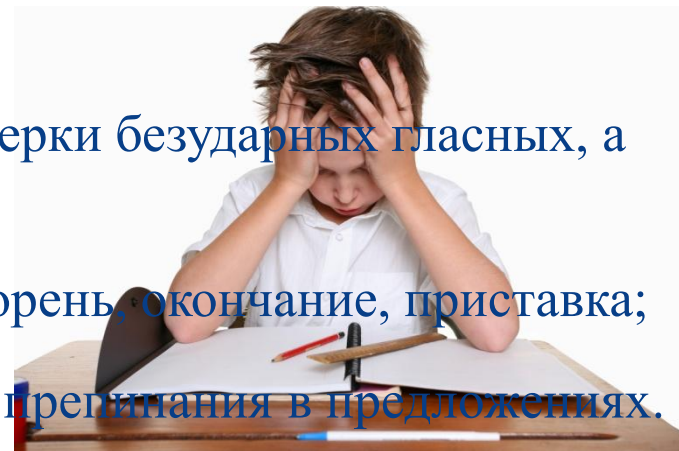
1. ФАМИЛИЯ, ИМЯ, ОТЧЕСТВО _____
2. ШКОЛА, КЛАСС _____
3. ДОМАШНИЙ АДРЕС _____
4. ДАТА ЗАЧИСЛЕНИЯ _____
5. УСПЕВАЕМОСТЬ ПО РОДНОМУ ЯЗЫКУ (К МОМЕНТУ ОБСЛЕДОВАНИЯ) _____
6. ЖАЛОБЫ УЧИТЕЛЕЙ И РОДИТЕЛЕЙ _____
7. ЗАКЛЮЧЕНИЕ ПСИХО-НЕВРОЛОГА _____
8. ДАННЫЕ О ХОДЕ РАЗВИТИЯ РЕЧИ _____
9. СОСТОЯНИЕ СЛУХА _____
10. СОСТОЯНИЕ АРТИКУЛЯЦИОННОГО АППАРАТА (СТРОЕНИЕ, ПОДВИЖНОСТЬ) _____
11. ОБЩАЯ ХАРАКТЕРИСТИКА РЕЧИ (ЗАПИСЬ БЕСЕДЫ, САМОСТОЯТЕЛЬНЫХ СВЯЗНЫХ ВЫСКАЗЫВАНИЙ) _____
12. СЛОВАРНЫЙ ЗАПАС (ОХАРАКТЕРИЗОВАТЬ И ПРИВЕСТИ ПРИМЕРЫ) _____
13. ГРАММАТИЧЕСКИЙ СТРОЙ (УКАЗАТЬ ВОЗМОЖНОСТИ ГРАММАТИЧЕСКОГО ОФОРМЛЕНИЯ РЕЧИ, НАЛИЧИЕ АГРАММАТИЗМОВ, ПРИВЕСТИ ПРИМЕРЫ) _____
14. ПРОИЗНОШЕНИЕ И РАЗЛИЧИЕ ЗВУКОВ
А) ПРОИЗНОШЕНИЕ ЗВУКОВ, ОТСУТСТВИЕ, ИСКАЖЕНИЕ, ЗАМЕНА И СМЕШЕНИЕ ЗВУКОВ _____
Б) РАЗЛИЧИЕ ЗВУКОВ НА СЛУХ _____
В) ПРОИЗНОШЕНИЕ С РАЗЛИЧНЫМ СЛОГОВЫМ СОСТАВОМ _____
Г) ТЕМП И ВНЯТНОСТЬ РЕЧИ _____
15. ПИСЬМО: ОБРАЗЦЫ ДИКТАНТОВ ПЕРВИЧНОГО ОБСЛЕДОВАНИЯ, А ПРИ ВЫПУСКЕ СФОРМИРОВАННОСТЬ НАВЫКА АНАЛИЗА И СИНТЕЗА _____
16. ЧТЕНИЕ
А) УСПЕВАЕМОСТЬ ПО ЧТЕНИЮ К МОМЕНТУ ПОСТУПЛЕНИЯ _____
Б) ХАРАКТЕРИСТИКА ОВЛАДЕНИЯ ТЕХНИКОЙ ЧТЕНИЯ _____
В) ОШИБКИ ПРИ ЧТЕНИИ _____
Г) ПОНИМАНИЕ ПРОЧИТАННОГО _____
17. ПРОЯВЛЕНИЕ ЗАЙКАНИЯ _____
18. КРАТКАЯ ХАРАКТЕРИСТИКА РЕБЁНКА ПО ДАННЫМ ПЕДАГОГИЧЕСКИХ НАБЛЮДЕНИЙ (УСТОЙЧИВОСТЬ ВНИМАНИЯ, РАБОТОСПОСОБНОСТЬ, НАБЛЮДАТЕЛЬНОСТЬ) _____
19. ЗАКЛЮЧЕНИЕ ЛОГОПЕДА _____
20. РЕЗУЛЬТАТ ИСПРАВЛЕНИЯ РЕЧИ (ОТМЕЧАЕТСЯ В КАРТЕ К МОМЕНТУ ВЫПУСКА УЧАЩЕГОСЯ) _____

Реализация коррекционно-развивающего направления

- формирование и развитие различных видов устной речи (разговорно-диалогической, описательно-повествовательной) на основе обогащения знаний об окружающей действительности;
- обогащение и развитие словаря, уточнение значения слова, развитие лексической системности, формирование семантических полей;
- развитие и совершенствование грамматического строя речи, связной речи;
- коррекция недостатков письменной речи (чтения и письма).


Основные трудности в обучении

- сложности в усвоении терминологии, неспособность понять и запомнить, что такое слово, слог, звук, предложение, глагол, прилагательное и т. д.;
- заучивание правил правописания без понимания их смысла;
- неумение обобщать изученный материал, делать выводы, пересказать содержание;
- неумение привести пример на только что изученное правило, применить его на письме;
- подбор одинаково звучащего слова для проверки безударных гласных, а не родственного и однокоренного;
- неумение выделить части слова: суффикс, корень, окончание, приставка;
- нехватка или чрезмерное количество знаков препинания в предложениях.




Муниципальное бюджетное общеобразовательное учреждение
«Средняя общеобразовательная школа № 18»
города Череповца Вологодской области

РАССМОТРЕНО
на заседании МО
учителей русского языка и
литературы
Протокол № 1
от 30.08.2018 г.
Руководитель МО
 Ю.В.Воробьева

СОГЛАСОВАНО
Заместитель директора
по УВР
 Т.М.Филичева
30.08.2018 г.

ПРИНЯТО
на заседании
Педагогического
совета МБОУ «СОШ
№ 18»
(протокол
31.08.2018 г. № 2)

УТВЕРЖДЕНО
Приказом директора
МАОУ «СОШ № 18»
от 31.08.2018 г. № 249-ОД
Директор МБОУ
«СОШ № 18»
 М.Г. Сафарова



Рабочая программа логопедических занятий

базовый уровень
для 5 – 9 класса

Срок реализации:
01.09.2018г.- 31.05.2023г.

Составитель: Барчугова
Елена Александровна,
учитель-логопед
высшей кв. категории

Направления коррекционной работы 5 класс

Развитие фонематического анализа и синтеза.

1. Гласные звуки.
2. Ударение. Роль ударения. Проверяемые безударные гласные в корне слова.
3. Гласные после шипящих и Ц.
4. Согласные звуки.
5. Парные звонкие и глухие согласные в слабых позициях (на конце и в середине слова).
6. Твёрдые и мягкие согласные. Обозначение мягкости согласных двумя способами: гласными второго ряда и мягким знаком.
7. Разделительный мягкий знак. Разделительный твёрдый знак. Дифференциация разделительного мягкого и твёрдого знаков.
8. Непроизносимые согласные.
9. Двойные согласные.

Морфемика и словообразование.

1. Основа слова и окончание.
2. Корень слова. Однокоренные слова.
3. Приставка. Роль приставки в изменении значения слова. Слова с приставками, противоположными и близкими по значению.
4. Суффикс. Образование качественных прилагательных с помощью различных суффиксов (-н-, -ив-, -лив-, -чик-, -оват-, -еват-).
5. Образование относительных прилагательных (-ов-, -ев-, -н-, -ян-, -ск-, -енн-).
6. Образование притяжательных прилагательных (-ин-, ...).

5 класс

Морфология.

Имя существительное.

1. Изменение существительных по числам.
2. Изменение существительных по падежам, в том числе существительных на –ии, - ие, -ия (В.п., Р.п., Т.п.).
3. Изменение существительных по падежам, в том числе существительных на –ии, - ие, -ия (Д.п., П.п.).

Имя прилагательное.

1. Род имён прилагательных.
2. Изменение прилагательных по числам и по падежам.
3. Согласование прилагательных с существительными в роде.
4. Согласование прилагательных с существительными в числе.

Глагол.

1. Изменение глаголов по временам.
2. Изменение глаголов по числам.
3. Изменение глаголов по родам в прошедшем времени. Согласование с именем существительным.
4. Согласование глаголов с существительными в числе.

Развитие анализа структуры предложения.

1. Предложение. Грамматическая основа.
2. Второстепенные члены предложения.
3. Однородные члены предложения.
4. Обращение.
5. Прямая и косвенная речь.

6 класс

Развитие фонематического анализа и синтеза.

Гласные звуки.

1. Чередование гласных О-А в корнях -лож-, -лаг-; -рос-, -раст-, -ращ-.
2. Чередование гласных О-А в корнях -кос-, -кас-; -гор-, -гар-.
3. Правописание гласных в приставках -пре-, -при-.

Согласные звуки.

1. Правописание согласных в приставках.
2. Употребление мягкого знака для обозначения грамматических форм.

Морфемика и словообразование.

1. Сложные слова. Сложносокращённые слова.
2. Правописание сложных слов.

Морфология.

1. Имя существительное. Несклоняемые имена существительные.
2. Имя прилагательное. Степени сравнения имени прилагательных.
3. Числительное. Согласование порядковых числительных с существительными.
4. Местоимение. Изменение местоимений по лицам и числам. Согласование местоимений с существительными.
5. Глагол. Изменение глагола по лицам и числам. Спряжение глаголов. Окончания глаголов.
6. Служебные части речи. Предлог. Союз. Местоимение.

6 класс

Синтаксис.

1. Словосочетание и предложение. Их дифференциация.
2. Согласование. Согласование имен прилагательных с существительными в числе и в роде.
3. Согласование глаголов с именами существительными в числе и в роде.
4. Управление.
5. Закрепление падежных форм.
6. Связь слов в предложении и словосочетании.

Развитие анализа структуры предложения.

1. Текст. Основная мысль текста.
2. Работа со сплошным текстом.
3. Членение сплошного текста на предложения.
4. Составление текста из предложений, данных в разбивку.
5. Составление текста из деформированных предложений.
6. План текста. Работа с планом.

7 класс

Развитие фонематического анализа и синтеза

Гласные звуки

• Чередование гласных в корнях –бир-, -бер-.

• Гласные в суффиксах действительных причастий настоящего времени.

• Гласные в суффиксах страдательных причастий настоящего времени.

• Правописание гласных в полных и кратких страдательных причастиях.

• Наречие. Конечные гласные наречий.

Согласные звуки

• Правописание согласной буквы Н в суффиксах причастий.

• Одна и две буквы Н в наречиях на – о, -е.

Развитие анализа структуры предложения

• Причастие как особая форма глагола. Причастный оборот.

• Анализ предложений с причастным оборотом.

• Деепричастие как особая форма глагола. Деепричастный оборот.

• Анализ предложений с деепричастным оборотом.

• Наречие как часть речи. Анализ предложений с наречиями.

• Анализ предложений с **непроизводными** предлогами (без, до, для, из, к, над, о(об), от, по, под, пред, при, про, у, с, через).

• Анализ предложений со сложными предлогами (из-за, из-под, по-за, по-над).

• Анализ предложений с производными предлогами (ввиду, вместо, вроде, вследствие, сверх, насчёт, в продолжение, в течение, в виде).

• Конструирование предложений со словами, данными в начальной форме, включая предлоги.

7 класс

- Распространение предложений.
- Построение сложносочинённых предложений с союзами (и, а, но).
- Построение сложноподчинённых предложений с союзами (чтобы, потому что, и т. д.). Их перестроение.
- **Развитие анализа структуры текста**
- Текст. Дифференциация понятий «текст», «предложение».
- Составление текста из деформированных предложений.
- Тема текста и его основная мысль. Заглавие текста.
- План. Пересказ текста по составленному плану.
- Подробное изложение повествовательных текстов.
- Подробное изложение с творческими дополнениями.
- Сжатое изложение. Выборочное изложение.

8-9 класс

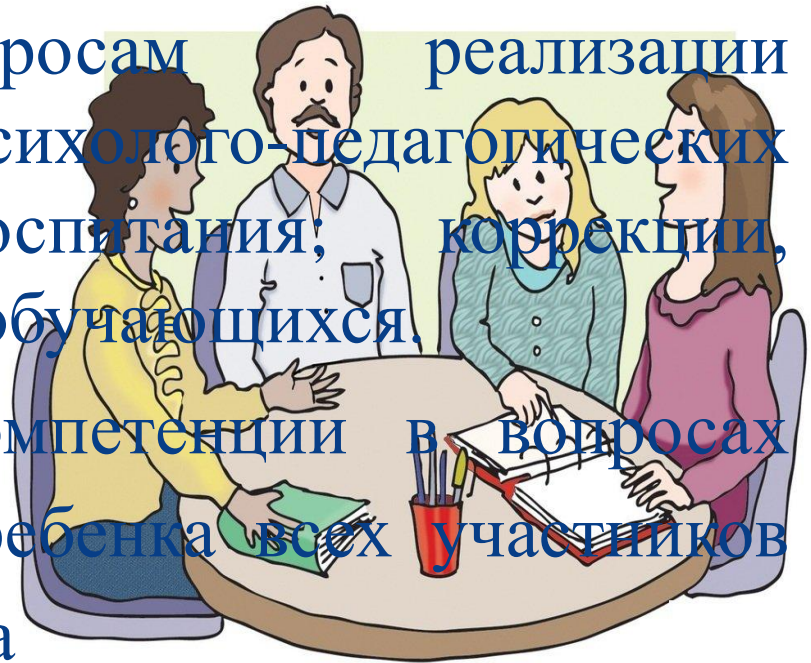
- **Работа над предложением**
- Уточнение представлений о предложении.
- Типы предложений по цели высказывания.
- Главные и второстепенные члены предложений.
- Нахождение слов, связанных с подлежащим.
- Нахождение слов, связанных со сказуемым.
- Конструирование простых предложений (нераспространённых, распространённых, с однородными членами).
- Конструирование предложений с однородными членами.
- Конструирование предложений с обращениями и вводными словами.
- Способы передачи чужой речи.
- Прямая и косвенная речь.
- Связь слов в предложении, выраженная согласованием в числе.
- Связь слов в предложении, выраженная согласованием в роде.
- Связь слов в предложении, выраженная согласованием в падеже.
- Связь слов в предложении, выраженная согласованием в лице.
- Связь слов в предложении, выраженная управлением. Конструирование предложений.
- Связь слов в предложении, выраженная примыканием. Конструирование предложений.

8-9 класс

- **Работа над текстом**
- Тема текста, основная мысль, опорные слова.
- Типы текстов.
- Структура текста. Понятие о микротеме.
- План. Виды плана.
- Составление планов разных видов.
- Составление плана по данному тексту.
- Изложение с языковым разбором текста по коллективно составленному плану.
- Редактирование изложения.
- Типы текста. Сравнительное описание.
- Сочинение – сравнительное описание.
- Редактирование сочинений. Речевые ошибки.
- Типы текста. Повествование.
- Типы текста. Рассуждение.
- Сочинение – повествование с элементами рассуждения по циклу сюжетных рисунков.
- Редактирование сочинения.

Консультативная и информационно-просветительское направление

- Обеспечение непрерывности специального индивидуального сопровождения детей с ограниченными возможностями здоровья и их семей по вопросам реализации дифференцированных психолого-педагогических условий обучения, воспитания, коррекции, развития и социализации обучающихся,
- повышения уровня компетенции в вопросах воспитания и обучения ребенка всех участников образовательного процесса







МАОУ «СОШ № 18» г. Череповец,
региональная инновационная площадка «Модернизация
технологий и содержания обучения и воспитания
детей с ЗПР для достижения целей и задач
устойчивого развития системы образования в
условиях реализации ФГОС»

Спасибо за внимание!

162611, Вологодская область, г. Череповец, ул. Чкалова 20а,
тел. (8 -8202) 57-44-15; e-mail: school18@cherepovetscity.ru

Сафарова Марина Геннадьевна, директор

Барчугова Елена Александровна, учитель -логопед

barchugova.elena@yandex.ru